

Twoja **SPOŁDZIELNIA**

ISSN 1734-0667

1

/ 241
styczeń 2025
rok XXI

gazeta
bezpłatna

W numerze m.in.:

- Spółdzielcze remonty w 2024 roku - str. 4-11
- Budowa na Korczaka - str. 12
- Krzeselko dla seniora - str. 13

e-mail sekretariat@smdzierzoniow.pl

TELEFONY:

ADMINISTRACJA

tel. 74 880 20 17
74 880 20 22
74 880 20 28

DZIAŁ TECHNICZNY

tel. 74 880 20 16
74 880 20 29
74 880 20 33

SEKRETARIAT

tel. 74 880 20 10

**ZGŁOSZENIA AWARYJNE: PONIEDZIAŁEK - PIĄTEK W GODZINACH 16:00 - 22:00,
WEEKENDY I ŚWIĘTA 8:00-22:00.**

**Numer alarmowy: dla awarii instalacji wodno-kanalizacyjnych 729 116 350,
dla awarii instalacji elektrycznych 601 575 356.**

HARMONOGRAM WYMIANY INSTALACJI - STYCZEŃ

Adres	Rodzaj wykonywanych prac
ul. Budowlanych 6 ul. Budowlanych 10 os. Różane 24-29	Przystąpimy do wykonania nowej poziomej instalacji zimnej wody. Instalacja zostanie wykonana w korytarzu piwnicznym.
os. Różane 24 a,b os. Różane 25 a,b,c os. Różane 26 c,d ul. Budowlanych 6,10	Przystąpimy do prac w zakresie wymiany pionowej instalacji zimnej wody oraz odcinka żeliwnego pionu kanalizacji sanitarnej w piwnicy.
os. Różane 5 a,b,c os. Różane 10 a-j	Przystąpimy do wykonania nowej poziomej oraz pionowej instalacji gazowej na klatkach schodowych.
os. Różane 5 a,b,c	Przystąpimy do wykonania prac instalacyjnych w zakresie montażu nowej wewnętrznej instalacji gazowej biegnącej od przyłączy gazowych na klatce schodowej do odbiorników gazu w poszczególnych mieszkaniach.
os. Różane 14 a,b,c os. Różane 15 a,b,c os. Różane 16 a,b,c os. Różane 17 a,b,c	Przystąpimy do wymiany wewnętrznej linii zasilającej (WLZ) od liczników elektrycznych zlokalizowanych w piwnicy do pierwszego zabezpieczenia elektrycznego w mieszkaniach. Prace te umożliwi podłączenie w mieszkaniu prądu 3-fazowego.

HARMONOGRAM MALOWANIA KLATEK SCHODOWYCH - STYCZEŃ

Adres	Rodzaj wykonywanych prac
os. Jasne 1 a-i	Zakończeniem prac w ramach „kompleksowej wymiany instalacji” w budynkach jest przystąpienie do remontu klatek schodowych. Zyskają one nowy kolor ścian, lamperię z tynku mozaikowego oraz zostaną zamontowane na poręczach nowe, drewniane pochwyty.

HARMONOGRAM UKŁADANIA PŁYTEK NA KLATKACH SCHODOWYCH

Adres	Rodzaj wykonywanych prac
os. Różane 20 d-i	Przystąpimy do wykonania prac w zakresie ułożenia płytek gresowych na klatkach schodowych wraz z cokolkami.

O kolejnych budynkach, w których planowane są spółdzielcze remonty, będziemy Państwa informować w gazecie „Twoja Spółdzielnia”.

ZMIANA CEN WODY I ŚCIEKÓW - OPŁATY NIEZALEŻNE OD SPÓŁDZIELNI

Spółdzielnia Mieszkaniowa w Dzierżoniowie informuje, że od **dnia 01.02.2025 r.** zmianie ulegnie cena za pobór wody i odprowadzanie ścieków. Zgodnie z przesłaną informacją przez **Wodociągi i Kanalizację sp. z o.o.** z siedzibą w Dzierżoniowie decyzją Prezesa Państwowego Gospodarstwa Wodnego Wody Polskie z

dnia 11 stycznia 2024r stawka ta wzrośnie o **3,56%** w stosunku do ceny obecnej.

Cena poboru wody i odprowadzania ścieków zmienia się z **16,02 zł/m³** na **16,59 zł/m³**.

OSTATNIE POSIEDZENIE RADY NADZORCZEJ W 2024 ROKU

W dniu 18 grudnia 2024 roku odbyło się ostatnie posiedzenie Rady Nadzorczej Spółdzielni Mieszkaniowej w Dzierżoniowie. Spotkanie rozpoczął Przewodniczący Rady Nadzorczej Pan Piotr Kaczmarek przedstawiając porządek obrad.

Rada Nadzorcza przystąpiła do głosowania nad planem pracy na pierwszą połowę 2025 roku. Wszyscy członkowie przyjęli powyższy plan jednogłośnie, nie zgłaszając żadnych uwag. Tradycyjnie wszystkie spotkania zostały zaplanowane, co najmniej raz w miesiącu. Podczas posze- gólnych zebrań członkowie Rady Nadzorczej będą między innymi dyskutować i analizować przyjęcie uchwał, zatwierdzać sprawozdanie komisji Rady za 2024 rok, omawiać oraz przyjmując plan finansowo-gospodarczy oraz

plan remontów na 2025 rok, a także analizować sprawy i pisma bieżące. Ponadto podczas każdego posiedzenia Rady Nadzorczej członkowie Zarządu będą informować Radę Nadzorczą o bieżącej działalności Spółdzielni Mieszkaniowej w Dzierżoniowie.

Następnie Rada Nadzorcza podsumowała inwestycje wykonane w 2024 roku, które dotyczyły kontynuowania wymiany instalacji wodnej, elektrycznej, gazowej, kanalizacyjnej i deszczowej. Ponadto Spółdzielnia konty-

nuowała rozpoczęte remonty w 2024 roku tj. malowanie klatek schodowych, remonty dachów, czyszczenie elewacji budynków z korozji biologicznej oraz rozpoczęła remont balkonów w nowej technologii. Jednym z najważniejszych przedsięwzięć było również zakończenie budowy drugiego budynku wielorodzinnego przy ul. Osiedlowej w Piławie Górnej oraz przy ul. Korczaka w Dzierżoniowie, a także kontynuowanie budowy drugiego budynku wielorodzinnego przy ul. Korczaka w Dzierżoniowie.

Reasumując 2024 rok był czasem wielu inwestycji na zasobach Spółdzielni, a Rada Nadzorcza pozytywnie podsumowała zarówno zakończone jak i rozpoczęte przedsięwzięcia.



Miesięcznik Spółdzielni Mieszkaniowej w Dzierżoniowie „TWOJA SPÓŁDZIELNIA”

Wydawca:

Spółdzielnia Mieszkaniowa w Dzierżoniowie, Os. Jasne 20

Adres redakcji:

58-200 Dzierżoniów, Os. Jasne 20, tel.: 74 880 20 10

e-mail: sekretariat@smdzierzoniow.pl

Redaktor naczelny:

Agata Pelczar

Numer redagują:

Marta Reżny, Krzysztof Kozakiewicz, Krzysztof Smęt

Dystrybucja:

Krzysztof Waszkiewicz

Reklama: tel. 74 880 20 10

Druk: „IMAGE”

tel./fax 74 836 90 38



Redakcja nie odpowiada za treść publikowanych reklam, ogłoszeń i listów. Materiałów, które nie zostały zamówione nie zwracamy. Redakcja zastrzega sobie prawo do zmian w nadesłanych tekstach.

ROZPOCZĘCIE LUSTRACJI CZĘŚCIOWEJ Z DZIAŁALNOŚCI SPÓŁDZIELNI MIESZKANIOWEJ W DZIERŻONIOWIE

W dniu 27.12.2024 r. w Spółdzielni Mieszkaniowej w Dzierżoniowie rozpoczęła się lustracja częściowa związana z prowadzonymi inwestycjami budowy nowych budynków wielorodzinnych.

Kontrola będzie obejmować rozliczenie końcowe inwestycji drugiego budynku mieszkalnego wielorodzinnego w Piławie Górnej przy ul. Osiedlowej nr 12-14 oraz zakończenie budowy budynku wielorodzinnego przy ul. Korczaka 21 w Dzierżoniowie, a także przebiegu budowy drugiego budynku przy ul. Korczaka w Dzierżoniowie.

Tematyka lustracji została przedstawiona Zarządowi Spółdzielni w dniu rozpoczęcia lustracji. Poinformowano, że główne tematy będą doty-

czyć między innymi informacji o realizacji zaleceń dot. działalności inwestycyjnych wydanych spółdzielni przez zewnętrzne organy kontroli,

podstawy prawnej i organizacyjnej zabezpieczenia prowadzonej przez Spółdzielnię działalności inwestycyjnej, potrzeb mieszkaniowych, a programu inwestycyjnego a także spraw terenowo – prawnych.

Planowane zakończenie lustracji przewidziane jest na połowę lutego 2025 roku.

SM.

W DZIERŻONIOWIE

SPÓŁDZIELCZE REMONTY W 2024 ROKU

Za nami rok 2024, w którym przeprowadziliśmy szereg prac na zasobach naszej Spółdzielni. Zapraszamy do zapoznania się z podsumowaniem Spółdzielczych remontów wykonanym w ubiegłym roku.

WYMIANA INSTALACJI ELEKTRYCZNEJ WLZ

W budynkach: os. Tęczowe 8 a,b,c,d,e,f, 10a,b,c,d; 11a,b,c, 17 a,b, 18a,b, 19a,b, 20 a,b, 22 a,b oraz 23 a,b,c, ul. Brzegowa 1b, os. Różane 10 a,b,c, 12 a,b,c i 13 a,b, os. Złote 10,11, os. Jasne 15 d-h zostały zakończone prace dotyczące wymiany

instalacji elektrycznej WLZ, począwszy od przeniesienia liczników energii elektrycznej z poszczególnych mieszkań do szafek elektrycznych w piwnicy wraz z doprowadzeniem pięcioletowych przewodów do poszczególnych mieszkań.



nowa szafa licznikowa os. Różane 12



nowa szafa licznikowa

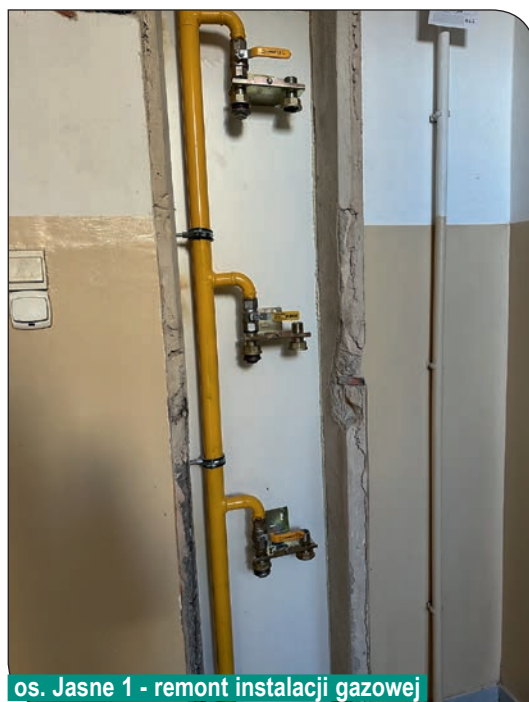


os. Złote 11 - nowa szafa licznikowa

WYMIANA INSTALACJI GAZOWEJ

W budynkach os. Różane 3 a,b,c, os. Jasne 1 a,b,c,d,e, f,g,h,i, 14 a,b,c, 15 d,e,f,g,h, 16 a,b, ul. Brzegowa 1a w mieszkaniach 10-18 zakończono prace polegające na instalowaniu nowej wewnętrznej instalacji gazowej w częściach wspólnych, tj. instalacja pozioma rozprowadzona w piwnicy oraz instalacja pionowa usytuowana na klatce schodowej oraz do poszczególnych mieszkań.

W budynku os. Różane 1a-i wykonano nową poziomą i pionową instalację gazową oraz zamontowano nową wewnętrzną instalację gazową od przyłącza gazu na klatce schodowej do odbiornika gazu w mieszkaniu.



os. Jasne 1 - remont instalacji gazowej



nowa instalacja gazowa os. Różane 1i

WYMIANA PIONOWEJ ORAZ POZIOMEJ INSTALACJI WODY ORAZ KANALIZACJI

W budynkach: os. Tęczowe 8 a,b,c,d,e,f, 10 a,b,c,d, 11 a, b, c, 20 a,b, 22 a,b oraz 23 a,b,c zakończyły się prace polegające na wykonaniu nowej pionowej instalacji zimnej wody i ciepłej wody oraz pionowej instalacji kanalizacji sanitarnej na poziomie piwnic. Nowe piony zimnej i ciepłej wody wykonano z rur

wielowarstwowych PEX natomiast kanalizację sanitarną z rur PCV. W budynkach os. Złote 10 i 11 zakończono prace dotyczące nowej poziomej i pionowej instalacji zimnej wody oraz pionowej kanalizacji sanitarnej.

W budynkach os. Różane 10 a-j, 31, 32a,b, 33b, 39a,b, 40 a,b, 41 a,b, 42 b,c, 43 a,b,c,

ul. Budowlanych 1-3, ul. Staszica 50-52 i 58-60 wykonano nową poziomą instalację zimnej wody zlokalizowaną w korytarzu piwnicznym, wymieniono piony zimnej wody w mieszkaniach oraz kanalizację na poziomie piw-

nic. W budynkach os. Jasne 15 d,f,g,h oraz Brzegowa 1b wymieniono piony zimnej wody oraz kanalizacji.

ELEWACJE

W budynkach os. Tęczowe 12, 13, 14, 16, os. Różane 3 a,b,c, 4 a,b,c, os. 5 a,b,c oraz 7 a,b,c, na os. Kolorowym 10 a,b,c i os. Różane 37 zakończone zostały prace remontowe związane z usuwaniem korozji biologicznej elewacji. Prace te zawsze rozpoczynają się od czyszczenia myjką ciśnieniową zainfekowanych glonami powierzchni. Następnie na powierzchnie ścian nanoszony

jest preparat, którego zadaniem jest dezynfekcja glonów oraz likwidacja istniejących nalotów. Kolejno, w celu wzmocnienia podłoża, jak i poprawy jego chłonności, nanoszony jest preparat gruntujący. Zwieńczeniem całego procesu jest malowanie elewacji silikonową farbą z nowoczesnymi środkami zapobiegającymi przed ponownym porażeniem powierzchni elewacji glonami.



os. Tęczowe 16 - po malowaniu elewacji



os. Różane 36 - po malowaniu elewacji



os. Tęczowe 14 - nowa elewacja

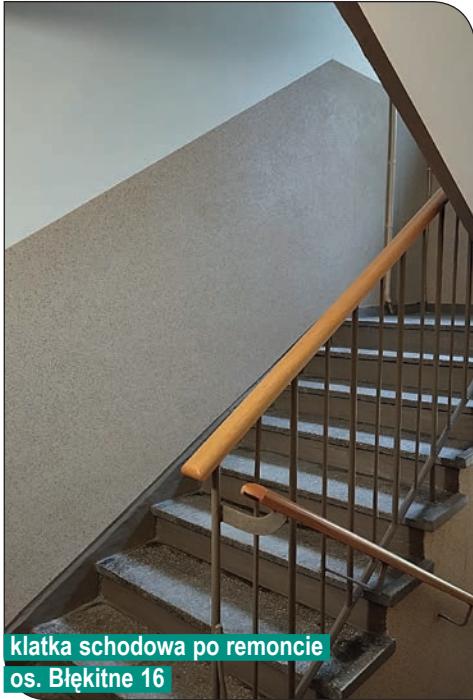
REMONT KLATEK SCHODOWYCH

W budynkach os. Błękitne 7a,b,c, 16a,b,c, 17 a,b,c, 24 a, b, zakończono malowanie klatek schodowych, podstopnie, balustrady, rury C.O., grzejniki pokryto lakierem poliuretanowo-akrylowym. Zostały również zamontowane nowe pochwyty drewniane

na balustradach. Dodatkowo wymieniono drzwi oraz ościeżnice do piwnicy.

W budynku os. Różane 1 a,b,c,d,f,i os. Różane 21a,b, 22a,b, 19a,b wykonano prace remontowe w zakresie ułożenia

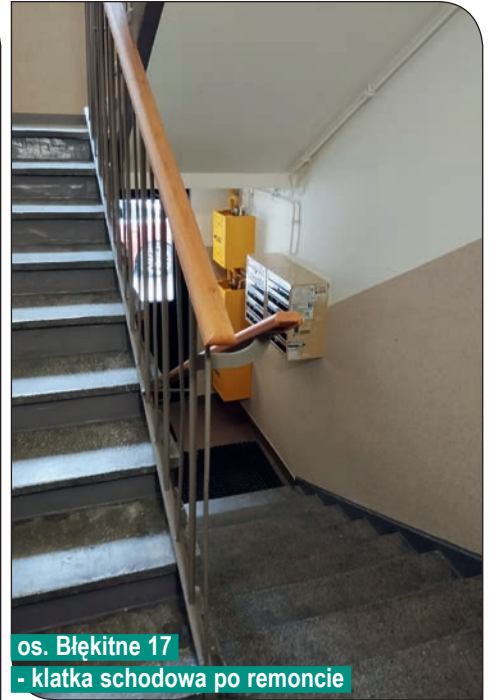
plytek gresowych na klatkach schodowych. W ramach prac zdemontowano wykładziny PCV, przygotowano podłoże (gruntowanie), ułożono płytki na kleju elastycznym oraz cokoły na ścianach.



klatka schodowa po remoncie os. Błękitne 16



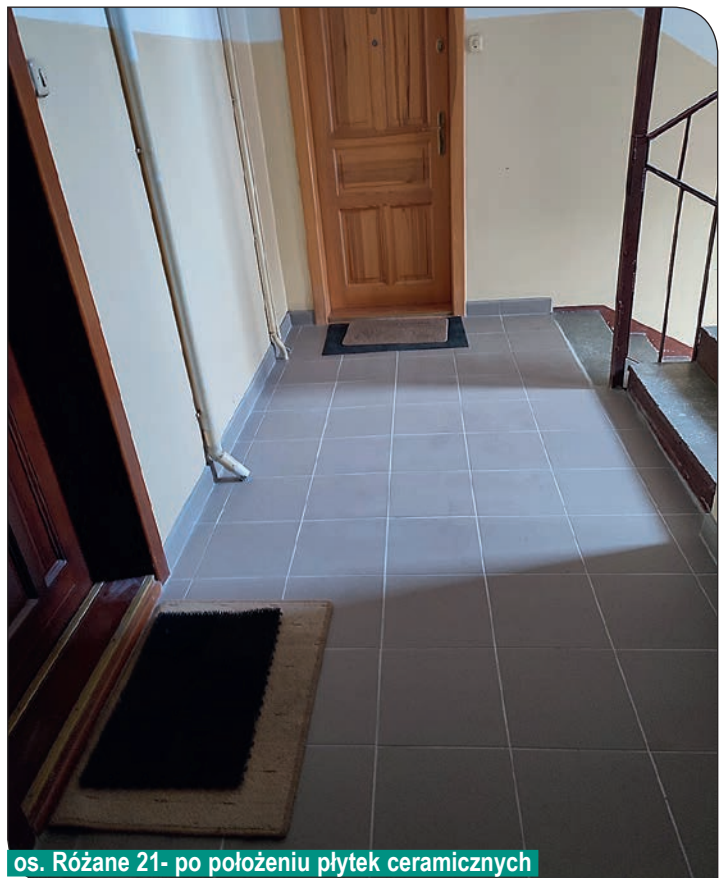
klatka schodowa po remoncie os. Błękitne 16



os. Błękitne 17 - klatka schodowa po remoncie



os. Różane 21 - przed położeniem płytek ceramicznych



os. Różane 21- po położeniu płytek ceramicznych

NOWY CHODNIK

Przy budynku os. Różane 20 (od strony budynku os. Różane 17) wykonany został nowy chodnik zgodnie z dokumentacją projektową. Dodatkowo, w ramach prac wykonano odwodnienie liniowe przy wejściu do klatek schodowych

oraz wpusty od strony skarpy. Woda opadowa jest odprowadzana do kanalizacji deszczowej \varnothing 400 umieszczonej pod chodnikiem, skąd następnie jest odprowadzona do kanalizacji miejskiej.



os. Różane 20 - nowy chodnik

POKRYCIE DACHOWE

Ukończone zostały prace związane z renowacją pokrycia dachowego w technologii Hydronylon na budynkach: os. Tęczowe 5 c,d, 9 a,b,c,d,e, 17b, 23 a,b,c, 28 a,b,c, 29 c,d,e, os. Różane 1 g,h,i, 10 a,b,j, 29 b, os. Kolorowe 10a,b,c; ul. Staszica 30-36, os. Jasne 6 f,g,h, os. Jasne 8 a,b,c, ul. Staszica

50-52. Zakres prac obejmował: renowację i uszczelnienie papowej powierzchni dachu, renowacja obróbek blacharskich, remont ścian kominowych lub ich renowacja, renowacja czap kominowych oraz wymiana wylazu dachowego na nowoczesny wylaz systemowy z kopułą poliwęglanową.



os. Tęczowe 9 - dach przed remontem



os. Kolorowe 10 - po remoncie dachu



os. Tęczowe 9 - dach po remoncie

BOKSY ŚMIETNIKOWE

Postawiono nowe boksy śmietnikowe na os. Jasnym 6 A-D, os. Jasnym 9 i os. Jasnym 10. Na os. Jasnym 6 poprzednia - duża wiata śmietnikowa została rozebrana i w jej miejsce został postawiony nowy, mały, dwuwrzutowy boks

śmietnikowy. Na os. Jasnym 9 również pozbyto się poprzedniej wiaty śmietnikowej i postawiono nowy - mniejszy śmietnik, co pomoże w zachowaniu porządku.

W mniejszych boksach śmietnikowych łatwiej jest

utrzymać porządek, ponieważ nie wchodzi się do środka wiaty, nie ma możliwości zostawienia tam śmieci na płytach, taki też był cel przy wymianie boksów. Na osiedlu Jasnym 10 postawiono nowy boks śmietnikowy tylko

dla tego budynku, wcześniej mieszkańcy mieli wspólny boks z budynkiem os. Jasne 7.

Postawiono nowy boks śmietnikowy na os. Jasnym 8, wcześniej mieszkańcy korzystali z boksów przy budynku os. Jasne 6.



nowy boks śmietnikowy os. Jasne 6



nowy boks śmietnikowy os. Jasne 8



nowy boks śmietnikowy os. Jasne 10

NOWE PARKINGI

Różane 36 a,b,c,d, 37a,b,c – wykonany został nowy parking osiedlowy na którym

posadowionych jest 12 miejsc postojowych i jedno miejsce dla inwalidów.



os. Różane 36-37 - teren przed budową parkingu



os. Różane 36 - nowy parking



os. Różane 37 - nowy parking

SCHODY WEJSCIOWE

W budynkach na osiedlu Tęczowym 9 a,c, d oraz na osiedlu Różanym 21 a,b, 22 a,b, 36c, 37c, 42c, na os. Jasnym 1e zakończono prace związane z wymianą okładzin stopni schodowych. Zostały zbite istniejące płytki, w miejsce których zostały ułożone okładziny z kamienia

na stopniach, podstopniach i podestach. Został również wykonany tynk żywiczny na bocznych ścianach schodów oraz zostały zamontowane nowe balustrady.

W budynkach na osiedlu Tęczowym 10 a-d i os. Tęczo-

wym 11 a-c wymieniono stare biegi schodowe na nowe prefabrykowane, wyremontowano spoczniki na wejściach do klatek oraz zamontowano nowe poręcze. Rozpoczęto również prace związane z wymianą okładzin stopni schodowych na os. Różanym 5c, 9a, 12a,

26c, 27d, 29b, 40b, 37a oraz na osiedlu Jasnym 1d.

Na os. Tęczowym 20 a,b – wykonano nowe dojście do klatek schodowych z kostki betonowej oraz wymieniono ławki.



os. Różane 12 a - wejście do budynku w trakcie remontu



os. Różane 27d - remont wejścia do budynku



os. Tęczowe 9 - schody w trakcie remontu



os. Tęczowe 11 - nowe schody i poręcze



os. Tęczowe 20 - nowe wejście do klatki schodowej

WYMIANA BRAM

W Piławie Górnej przy ul. Budowlanych 1, 3 i 10 zostały wymienione bramy garażowe. Stare dwuskrzydłowe bramy były już zdewastowane i ciężko się otwierały. Nowo zamontowane bramy otwierają

się automatycznie na pilota co znacznie ułatwia korzystanie z garaży. W przyszłości planowana jest sukcesywna wymiana bram garażowych na pozostałych budynkach Spółdzielni Mieszkaniowej.



ul. Budowlanych 1 - brama przed wymianą



ul. Budowlanych 1 - brama po wymianie

NOWA ZIELEN

Przy ul. Korczaka 21 A i B wykonano aranżację zieleni przed budynkiem. Wykonano rabaty, wysypano kamyk ozdobi-

ny, przygotowano teren pod trawnik oraz nasadzono roślinność.

W Piławie Górnej przy ul. Osiedlowej 8-10 i 12-14 zakończono prace nad zagospodarowaniem zieleni. Wyrównano i przygotowano teren pod trawnik, wykonano skarpy i rabaty,

nasadzono drzewa i krzewy, a część terenu wysypano ozdobnymi kamykami.



nowa zieleń ul. Osiedlowa



nowa zieleń ul. Osiedlowa

REMONTY BALKONÓW

Na os. Różanym 36 a,b, 37a,b,c i 39 a,b, oraz os. Tęczowym 9d pion 1,3,5,7,9 zostały ukończone prace związane z kompleksowym remontem balkonów z wykończeniem posadzką typu kamienny dywan,

wymienione zostały balustrady na stalowe, ocynkowane, malowane farbą proszkową, na balustradach zamontowane zostały panele ozdobne. W ramach prac związanych z remontem balkonów zamontowane zostały nowe

zadaszenia nad balkonami. W ramach tych prac zakończone zostały prace związane z usuwaniem korozji biologicznej, naprawą ścian i sufitów balkonów oraz malowaniem balkonów i ścian elewacji

budynku silikonową farbą fasadową, zawierającą nowoczesne środki zabezpieczające tynki.

Nad wyremontowanymi balkonami zostały kompleksowo wymienione kratki wentylacyjne w stropodachu.



os. Różane 37 w trakcie remontu balkonów



os. Różane 37 - nowe balkony



os. Różane 37 balkon po remoncie



os. Różane 36 - balkon po remoncie

PLACE ZABAW

Na os. Błękitnym naprzeciwko bloku 4, na os. Tęczowym za budynkiem 24, na os. Jasnym 4, na os. Jasnym obok budynku 16 i na placu zabaw na os. Tęczowym przy punktowcach 12,13,14 – zdemontowano stare ławki i wymieniono je na nowe. Nowe ławki spełniają funkcję estetyczną, wyglądają bardzo ładnie, ale przede wszystkim są wygodne i bezpieczne.



plac zabaw - os. Błękitne



plac zabaw - os. Błękitne

BUDOWA NA KORCZAKA

Mamy zimę a więc nie wszystkie prace na budynku mogą być wykonywane ze względu na warunki atmosferyczne i ujemną temperaturę. Mimo zimowej aury oraz ferii świątecznych budowa jest na zaawansowanym etapie. Staramy się wykorzystywać maksimum możliwości pogody.

W tej chwili ściany szczytowe oraz frontowa mają już gotową elewację. Dalsze prace elewacyjne trwają na ścianie tarasowej budynku.

Przekrycie dachu warstwami papy (podkład, wierzchnie-

go krycia) zostało ukończone. Trwają obecnie prace blacharskie (zabezpieczenie atyki, kominów).

Obróbki blacharskie są również montowane na balkonach ściany frontowej.

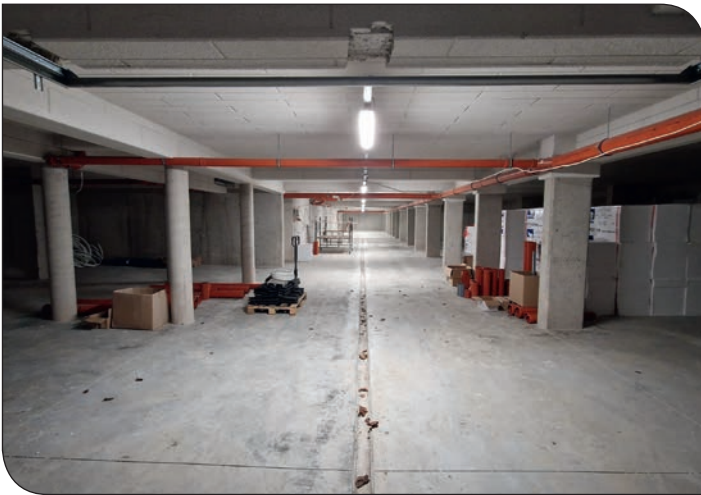
W garażu ocieplenie mieszkań od spodu wełną mineralną zostało ukończone. Wykonana została również posadzka przemysłowa. Trwają obecnie prace instalacyjne (oświetlenie, kanalizacja).

Klatka A budynku

Ukończono wykonywanie posadzek betonowych.

Klatka B budynku

Pozostała ostatnia kondygnacja do ułożenia posadzek betonowych.



KRZESEŁKO DLA SENIORA

W poniedziałek 2 grudnia 2024 r. z inicjatywy posła na Sejm RP Marka Chmielewskiego odbyło się spotkanie, w którym uczestniczyli: Dorota Konieczna-Enozel Burmistrz Pieszyc, Dariusz Kucharski Burmistrz Dzierżoniowa, Aleksander Siódmak Zastępcę Burmistrza Bielawy, Krzysztof Chudyk Burmistrz Piławy Górnej oraz Prezes Spółdzielni Mieszkaniowej w Dzierżoniowie Wojciech Skupień oraz Prezes Spółdzielni Mieszkaniowej w Bielawie Tadeusz Derenowski.

W trakcie spotkania poseł Chmielewski zaprosił uczestników do współpracy i współdziałania w ramach pilotażowego programu o roboczej nazwie „Krzesełko dla seniora”, przedstawił intencje, formy i zasady tego projektu – czyli dostępność otoczenia i ułatwia-

nie życia osobom starszym, zamieszkującym w budynkach o kilku kondygnacjach, gdzie nie ma możliwości skorzystania z windy czy innych urządzeń umożliwiających pokonywanie wielu schodów czy innych barier architektonicznych, w szczególności monta-

żu przyściennych składanych krzesełek na półpiętrach klatek schodowych. Uczestnicy omówili też możliwości prawne i finansowe jego wprowadzenia w zasobach mieszkaniowych będących w zarządzie spółdzielni mieszkaniowych na naszym terenie. Mamy

nadzieję, że powyższy projekt, tak ważny dla seniorów, osób chorych i z niepełnosprawnością, spotka się z dobrą wolą wszystkich zainteresowanych projektem stron. Rozmowy będą kontynuowane.

Wszystkie osoby zamieszkujące na zasobach Spółdzielni Mieszkaniowej w Dzierżoniowie, które są zainteresowane powyższą inicjatywą zapraszamy do kontaktu z Administracją Spółdzielni Mieszkaniowej w Dzierżoniowie.



Miesięcznik
Spółdzielni Mieszkaniowej
w Dzierżoniowie

**Tvoja
SPÓŁDZIELNIA**

**„Twoją Spółdzielnię”
czytaj też na:
www.smdzierzoniow.pl**

Tvoja SPÓŁDZIELNIA
Miesięcznik Spółdzielni Mieszkaniowej w Dzierżoniowie

1
LUTY
Mycie i
sprzątanie
okien
i balkonów

W numerze m.in.:

- Spółdzielce remonty w 2024 roku - str. 4-11
- Budowa na Korczak - str. 12
- Krzesełko dla seniora - str. 13

e-mail: sekretariat@smdzierzoniow.pl

TELEFONY: ADMINISTRACJA tel. 74 880 20 17 74 880 20 22 74 880 20 28	DZIAŁ TECHNICZNY tel. 74 880 20 16 74 880 20 20 74 880 20 33	SEKRETARIAT tel. 74 880 20 19
---	---	----------------------------------

ZOBOSZCZENIA AWARYJNE: PONIEDZIAŁEK - PIĄTEK W GODZINACH 16:00 - 22:00;
WEEK-ENDY I DNI ŚWIĘTE 8:00 - 22:00;
Numer alarmowy dla awarii instalacji wodno-kanalizacyjnych 729 116 350,
dla awarii instalacji elektrycznych 601 675 056.

BEZPIECZNE FERIE ZIMOWE 2025 - ZADBAJ O BEZPIECZEŃSTWO SWOJE I SWOJEJ RODZINY!

Zbliżające się ferie zimowe na Dolnym Śląsku to czas wypoczynku, podróży i radości, ale również moment, w którym powinniśmy szczególnie pamiętać o bezpieczeństwie. Komenda Powiatowa Policji w Dzierżoniowie apeluje do mieszkańców powiatu o rozwagę i przestrzeganie zasad bezpieczeństwa zarówno podczas planowania wyjazdów, jak i w trakcie wypoczynku.

Ostrożność przy wynajmowaniu kwater

Sprawdź oferty – unikaj ofert, które wydają się podejrzanie tanie lub wymagają przedpłaty bez możliwości sprawdzenia miejsca.

Weryfikuj właściciela – korzystaj z polecanych portali rezerwacyjnych lub sprawdzonych źródeł, które pozwalają na weryfikację opinii.

Unikaj podejrzanych transakcji – nie wpłacaj zaliczek na niesprawdzone konta bankowe

i nie podawaj danych osobowych osobom niewiarygodnym.

Przygotowanie pojazdu przed podróżą

Sprawdź stan techniczny pojazdu – upewnij się, że światła, hamulce, ogumienie i płyny eksploatacyjne są w dobrym stanie.

Zadbaj o odpowiednie wyposażenie – zimowe opony, odmrażacz do szyb, skrobaczka, linka holownicza i apteczka

to obowiązkowe elementy na każdą podróż.

Pamiętaj o dokumentach – miej przy sobie ważne prawo jazdy, dowód rejestracyjny pojazdu i polisę OC.

Zasady bezpieczeństwa w podróży i na wypoczynku

Przestrzegaj przepisów drogowych – dostosuj prędkość do warunków na drodze i zachowaj bezpieczną odległość od innych pojazdów.

Zapnij pasy – wszyscy pasażerowie powinni mieć zapięte pasy bezpieczeństwa, a dzieci być przewożone w odpowiednich fotelikach.

Zwracaj uwagę na dzieci – naucz je podstawowych zasad bezpieczeństwa, takich jak unikanie kontaktu z obcymi i korzystanie z kasków podczas jazdy na sankach czy nartach.

Dodatkowe wskazówki

Zgłaszaj podejrzane sytuacje – jeśli zauważysz coś niepokojącego, natychmiast zgłoś to na numer alarmowy 112.

*nadkom. Marcin Ząbek
Oficer Prasowy
KPP Dzierżoniów*



Ogłoszenia drobne

- Garaż do wynajęcia OD ZARAZ na osiedlu Błękitnym. tel 669 477 622.
- Sprzedam za 220 tysięcy atrakcyjnie położone i częściowo umeblowane 2-pokojowe mieszkanie w Dzierżoniowie, na ulicy

Andersa. Mieszkanie jest ciepłe i słoneczne, posiada balkon, powierzchnia 48,70 m². Dostępne „od ręki”. Telefon 791 977 590 lub 502 974 797.



ZUPA GYROS

SKŁADNIKI:

- filet z kurczaka 650g
- czosnek 2 ząbki
- olej 3 łyżki
- przyprawa do gyrosa 6 łyżeczek
- zioła prowansalskie suszone 1 łyżeczka
- tymianek suszony do smaku
- cebula 2 sztuki
- papryka słodka mielona 3 łyżeczki
- śmietana 30% 200 gramów

- śmietana 18% 100 gramów
- papryka czerwona 1 sztuka
- papryka zielona 1 sztuka
- żółta papryka 1 sztuka
- sos słodko-pikantny 300 mililitrów
- zupa cebulowa 1 sztuka
- serek topiony śmietankowy duży 100 gramów
- woda 600 ml

PRZYGOTOWANIE:

Czosnek przecisnąć przez praskę, dodać olej, przypra-

wę do gyrosa, zioła prowansalskie, słodką paprykę, fileta pokrojonego w kostkę i całość wymieszać. Odstawić na godzinę. Przysmażyć mięso i ostudzić, dodać śmietany i wymieszać, odstawić do lodówki na godzinę.

Cebulę pokroić w kostkę i usmażyć, dodać papryki pokrojone na cienkie paski o długości 2 cm. Chwilę przesmażyć razem i przełożyć do pustego garnka.

Do garnka wlać wodę, sos chili słodko-pikantny i zagotować. Następnie wsypać zupę cebulową, dodać ser topiony pokrojony w kostkę i mieszać aż ser się rozpuści. Gotować 15 minut. Na końcu dodać kurczaka w śmietanie, chwilę gotować razem, dodać sól, pieprz i tymianek.

Smacznego!

Ewelina Jażdżewska



PODARUJ
1,5%
PODATKU

Przeznacz darowiznę:

85 1160 2202 0000 0001 9214 1142

Tytuł przelewu: **1885 Julia Szydłowska**

Wpisz ten numer KRS:
0000387207

Dodaj cel szczegółowy:

1885 Julia Szydłowska

TERMINY WYWOZU GABARYTÓW

Spółdzielnia Mieszkaniowa chcąc przeciwdziałać incydentom podrzucania śmieci przy boksach śmietnikowych wyznaczyła kolejne terminy wywozu nieczystości.

Poniżej przedstawiamy daty wywozu odpadów:

• 12 LUTEGO:

os. Różane, os. Błękitne, os. Tęczowe,
os. Złote

• 13 LUTEGO:

os. Jasne, zasoby w Piławie Górnej,
zasoby rozproszone ul. Andersa,
ul. Brzegowa, ul. 11 listopada,
os. Kolorowe

• 12 MARCA:

os. Różane, os. Błękitne, os. Tęczowe,
os. Złote

• 13 MARCA:

os. Jasne, zasoby w Piławie Górnej,
zasoby rozproszone ul. Andersa,
ul. Brzegowa, ul. 11 listopada,
os. Kolorowe

Gabaryty należy wystawić w godzinach wieczornych przed dniem zbiórki.

Przypominamy również o zakazie umieszczania wokół śmietników odpadów poza wyznaczonymi terminami.

W przypadku dalszego wystawienia różnych rzeczy pomiędzy wyznaczonymi terminami każdorazowo będzie zawiadamiana Straż Miejska w celu ustalenia sprawcy, natomiast gdy nie zostanie on ustalony będą naliczane dodatkowe opłaty dla mieszkańców nieruchomości, której problem dotyczy.

• R E K L A M A •

DT
DATERM
Sp. z o.o.

WYKONAWCA
INSTALACJI CIEPLNYCH, WODNYCH I
GAZOWYCH

DATERM SP. Z O.O.
UL. WIEJSKA 8
65-609 ZIELONA GÓRA
MAIL: DATERM@DATERM.PL